

เอกสารการประชุมคณะกรรมการบริหารโรงพยาบาลสุรินทร์

วันที่ 10 พฤศจิกายน 2560 ณ ห้องประชุมสระโบราณ

โดย กลุ่มงานเวชกรรมสังคม

\*\*\*\*\*

สรุปรายงานการประชุมคณะกรรมการด้านสาธารณสุขจังหวัดสุรินทร์ ในวันที่ 31 ตุลาคม 2560 ณ ห้องประชุมขุนภักดีสุขกิจ สำนักงานสาธารณสุขจังหวัดสุรินทร์

1. การมอบเกียรติบัตรการดูแลต่อเนื่องตามเกณฑ์คุณภาพงานเยี่ยมบ้านจังหวัดสุรินทร์ ปี 2560

การดูแลผู้ป่วย เป็น “การกระทำต่อมนุษย์เกี่ยวกับการดูแลและการช่วยเหลือเมื่อเจ็บป่วย การฟื้นฟูสภาพ การป้องกันโรค และการส่งเสริมสุขภาพ” ด้วยข้อกำหนดนี้จึงต้องขยายบทบาทการดูแลผู้ป่วยจากโรงพยาบาล ครอบคลุมไปถึงผู้ป่วยที่บ้าน/ชุมชนด้วย เขตนครชัยบุรีรินทร์ได้มีการดำเนินงานการดูแลต่อเนื่องที่บ้านด้วยโปรแกรม Thai coc โดยมีวัตถุประสงค์เพื่อเชื่อมโยงข้อมูลการดูแลต่อเนื่องจากโรงพยาบาลแม่ข่ายสู่หน่วยบริการปฐมภูมิทุกแห่งลดภาวะแทรกซ้อน การกลับมารักษาซ้ำ ลดค่าใช้จ่ายทั้งภาครัฐและภาคเอกชน รวมทั้งพัฒนาระบบการดูแลต่อเนื่องที่บ้านให้ได้ตามเกณฑ์คุณภาพงานเยี่ยมบ้าน ผลการดำเนินงานในปี 2560 พบว่า การดูแลต่อเนื่องของจังหวัดสุรินทร์มีอัตราการเยี่ยมบ้าน ร้อยละ 95.57 เป็นลำดับที่ 1 อย่างต่อเนื่องของเขตนครชัยบุรีรินทร์ เพื่อให้บุคลากรที่รับผิดชอบการทำงานเกิดขวัญ กำลังใจในการปฏิบัติงาน จึงขอมอบเกียรติบัตรให้หน่วยบริการที่สามารถเยี่ยมบ้านได้ตามเกณฑ์คุณภาพงานเยี่ยมบ้าน ทั้งนี้ อำเภอเมือง 7 รพ.สต. ได้แก่ รพ.สต.สวาย , รพ.สต.เพ็ชราม , รพ.สต.ตั้งใจ, รพ.สต.คอโค, รพ.สต.แกใหญ่, รพ.สต.กาเกาะ และ รพ.สต.ท่าสว่าง

2. สรุปการประชุมจังหวัดสุรินทร์ ครั้งที่ 10/2560 วันที่ 30 ตุลาคม 2560

- ข้อสั่งการของผู้ว่า
  - การบริหารจัดการน้ำ
  - ราคาข้าว
  - การกำจัดขยะ
  - โครงการในพระราชดำริ ให้ดำเนินการอย่างต่อเนื่อง
- เรื่องการดำเนินการเรื่องร้องทุกข์ สรุปข้อร้องเรียน ร้องทุกข์ ของศูนย์ดำรงธรรม จังหวัดสุรินทร์
  - สำนักงานสาธารณสุขจังหวัดสุรินทร์ 48 เรื่อง ยุติแล้ว 39 เรื่อง คงค้าง 9 เรื่อง
  - สำหรับหน่วยงานที่มีเรื่องค้างดำเนินการขอให้แจ้งเจ้าหน้าที่ที่รับผิดชอบติดตามเร่งรัดให้ได้ข้อยุติโดยเร็ว และรายงานจังหวัดทราบ
- สถานการณ์ไข้เลือดออกจังหวัดสุรินทร์ จำนวนผู้ป่วยไข้เลือดออก 994 ราย อัตราป่วย 71.25 ต่อแสนประชากร ไม่มีรายงานผู้เสียชีวิต
- เร่งรัดติดตามการใช้จ่ายเงินงบประมาณ ประจำปี งบประมาณ 2560 ประจำเดือนตุลาคม 2560 สำนักงานสาธารณสุขจังหวัดสุรินทร์ งบประมาณ 139.71 ล้าน เบิกจ่าย 120.64 ล้าน คิดเป็นร้อยละ 86.35

- ผลการเบิกจ่ายเงินที่กันไว้เบิกเหลือมปี วงเงินเกินกว่า 20 ล้านบาทขึ้นไป จนถึงวันที่ 30 กันยายน 2560 สำนักงานสาธารณสุขจังหวัดสุรินทร์ รวมเหลือมปี 70.53 ล้าน เบิกจ่าย 63.69 ล้าน คิดเป็นร้อยละ 90.30
  - การรับเสด็จพระเจ้าหลานเธอ พระองค์เจ้าพัชรกิติยาภา เสด็จไปเป็นประธานประกอบพิธีวางศิลาฤกษ์ศาลาบูรพาจารย์ ณ วัดสามราษฎร์นุกูล ตำบลโชคนาสาม อำเภอปราสาท จังหวัดสุรินทร์ ในวันพฤหัสบดีที่ 9 พฤศจิกายน 2560
  - การรับเสด็จพระเจ้าหลานเธอ พระองค์เจ้าอทิตยาทรกิติคุณ จะเสด็จทรงปฏิบัติพระกรณียกิจ ระหว่างวันที่ 11 – 15 พฤศจิกายน 2560 และจะเสด็จทรงเปิดศูนย์ฝึกภาค ตะวันออกเฉียงเหนือสมาคมผู้บำเพ็ญประโยชน์แห่งประเทศไทย ในพระบรมราชินูปถัมภ์ อำเภอปราสาท จังหวัดสุรินทร์ โดยประทับแรม ณ เรือนรับรอง อ่างเก็บน้ำห้วยเสนง โครงการชลประทานสุรินทร์ อำเภอเมือง จังหวัดสุรินทร์
  - โครงการสวดพระอภิธรรมถวายเป็นพระราชกุศลแด่พระบาทสมเด็จพระปรมินทรมหาภูมิพลอดุลยเดช บรมนาถบพิตร
    - ครั้งที่ 11 วันอาทิตย์ ที่ 5 พย.2560 เวลา 16.00น. วัดศาลาลอย ชุตสุภาพ
    - ครั้งที่ 12 วันจันทร์ที่ 4 ธันวาคม 2560 เวลา 16.00น .
  - งานมหัศจรรย์งานช้างสุรินทร์ ประจำปี 2560 กำหนดจัดเป็นปีที่ 57 ระหว่างวันที่ 8-19 พฤศจิกายน 2560 ณ สนามกีฬาศรีณรงค์ มีกิจกรรมหลัก
    1. งานแสดงช้าง วันที่ 18-19 พฤศจิกายน 2560
    2. งานต้อนรับและเลี้ยงอาหารช้าง วันที่ 16-17 พฤศจิกายน 2560
    3. งานแสง สีเสียง วันที่ 17-18 พฤศจิกายน 2560
  - โครงการสภากาแฟประจำเดือนตุลาคม 2560 เป็นวันศุกร์ ที่ 3 พฤศจิกายน 2560 เวลา 07.00 – 09.00 น. ณ จวนผู้ว่าราชการจังหวัดสุรินทร์ โดยหน่วยงานในสังกัดมหาดไทย และชมรมนายอำเภอจังหวัดสุรินทร์ เป็นเจ้าภาพ
  - โครงการสภากาแฟประจำเดือนพฤศจิกายน 2560 วันพฤหัสบดีที่ 9 พฤศจิกายน 2560 เวลา 07.00-09.00น. โดยหน่วยงานในสังกัดกลาโหม และสำนักงานตำรวจแห่งชาติเป็นเจ้าภาพ
  - การจัดงานวันรวมน้ำใจหลังไหลสู่กาชาดสุรินทร์ประจำปี 2560 โดยนายกเหล่ากาชาดจังหวัดสุรินทร์ วันที่ 3 พฤศจิกายน 2560 เวลา 08.30 น. เป็นต้นไป ณ จวนผู้ว่าราชการจังหวัดสุรินทร์โดยขอความอนุเคราะห์สนับสนุนเงิน/สิ่งของเพื่อจัดเป็นรางวัลตอบแทนแก่ผู้ที่มาสนับสนุนร้านธารกาชาด
  - โครงการจังหวัดสุรินทร์สร้างสุขสร้างรอยยิ้มและโครงการบ้านธารน้ำใจ ประจำเดือน พฤศจิกายน 2560 วันที่ 22 พฤศจิกายน 2560 ณ โรงเรียนนางมุตวิทยา ตำบลนางมุต อำเภอกาบเชิง
  - โครงการลีนเชื่อชะลอการขายข้าวเปลือกนาปี ปีการผลิต 2560 /2561 เวลา 1 พฤศจิกายน2560 - 28 กุมภาพันธ์ 2561 โดยธกส.
3. แนวทางการนิเทศ ติดตาม กำกับและประเมินผลการปฏิบัติงานด้านสาธารณสุข ประจำปีงบประมาณ 2561

- การนิเทศงาน วัตถุประสงค์
  1. เพื่อติดตาม กำกับและประเมินผลการดำเนินงานด้านสาธารณสุขของหน่วยงานสาธารณสุขสังกัดสำนักงานสาธารณสุขจังหวัดสุรินทร์
  2. เพื่อแลกเปลี่ยนประเด็นการดำเนินงาน วิธีการทำงาน ระดับจังหวัด/อำเภอ ผู้แทนอำเภอได้รับวิธีการทำงาน ผู้แทนจังหวัด/อำเภอ
  3. เพื่อได้ข้อเสนอแนะเชิงนโยบายในการทำงานร่วมกัน
  4. การนิเทศ ติดตาม กำกับและประเมินผลการปฏิบัติงานด้านสาธารณสุขปีละ 2 ครั้ง
- วิธีการดำเนินการ สำนักงานสาธารณสุขจังหวัดสุรินทร์ จัดรูปแบบการบริหารจัดการงานด้านสุขภาพ โดยกำหนดเป็นโซนสุขภาพ จำนวน 4 โซน อำเภอเมืองสุรินทร์ อยู่ในโซน 3 ประกอบด้วย อำเภอลำตวน อำเภอรัตนบุรี อำเภอจอมพระและอำเภอเขวาสินรินทร์ ประธานโซน นพ.สินชัย ตันศิริตนานนท์ ผู้อำนวยการโรงพยาบาลรัตนบุรี ปฏิบัติหน้าที่นายแพทย์เชี่ยวชาญ (ด้านเวชกรรมป้องกัน)
- ประธานโซนและคณะกรรมการแต่ละโซน (ผู้แทนกลุ่มงาน/งาน) ร่วมกำหนดกรอบแนวทางการจัดทำ PA : Performance Agreement และตัวชี้วัดในการกำกับ ติดตามและประเมินผล โดยพิจารณาความสอดคล้องเชื่อมโยงกับแผนยุทธศาสตร์ชาติระยะ 20 ปี ด้านสาธารณสุข ปี 2561 และยุทธศาสตร์สุขภาพจังหวัดสุรินทร์ นโยบายและเป้าหมายการดำเนินงาน ตลอดจนปัญหาสุขภาพจังหวัดสุรินทร์ ปี 2561
- สร้างเครื่องมือที่ใช้ในการนิเทศ ติดตาม กำกับและประเมินผลในการดำเนินงานด้านสาธารณสุขปี 2561 ทั้งในส่วน PA และตัวชี้วัด
- กรอบแนวทางการนิเทศงานประเด็นในการนิเทศ ติดตาม กำกับงานคือการทำข้อตกลงในการปฏิบัติงานเพื่อมุ่งผลสัมฤทธิ์ของงานด้านสาธารณสุข ตาม PA และ KPI ที่กำหนดให้ในปี 2561 ร่วมกับแนวทางในการดำเนินงาน เพื่อให้บรรลุ PA และ KPI ดังกล่าว
- กำหนด แผนการนิเทศงาน ติดตาม กำกับการปฏิบัติงานด้านสาธารณสุขในพื้นที่ของปี 2561 รอบที่ 1 อำเภอเมืองสุรินทร์ ในวันที่ 9 มกราคม 2561 เวลา 08.30-16.30 น.
- การประเมินผล
  - การประเมินผลกลุ่มงาน/งาน ดำเนินการโดยคณะกรรมการโซน ตาม PA และ KPI ที่กำกับไว้ในแต่ละกลุ่มงานในการทำคำรับรองการปฏิบัติงานระหว่างประธานโซนกับผู้บริหารในอำเภอนั้นๆ ซึ่งมีจำนวน 37 ตัว
  - คณะกรรมการโซน ซึ่งเป็นตัวแทนในแต่ละกลุ่มงาน/งาน ของสำนักงานสาธารณสุขจังหวัดสุรินทร์จะดำเนินการประเมินผลการดำเนินงานในการออกนิเทศ ติดตาม กำกับ ในรอบที่ 2 (ประมาณเดือนมิถุนายน 2561) แต่ละกลุ่มงาน/งาน จะรวบรวมคะแนนใน PA และ KPI ที่รับผิดชอบ ในภาพของหน่วยบริการและภาพรวมของอำเภอส่งมาที่เลขาโซนแต่ละโซน โดยผ่านการตรวจสอบจากเลขาโซนและส่งมาที่กลุ่มงานพัฒนายุทธศาสตร์สาธารณสุข เพื่อประมวลผลคะแนนและจัดลำดับคะแนนในภาพของหน่วยบริการและภาพรวมอำเภอต่อไป

- กลุ่มงานพัฒนายุทธศาสตร์สาธารณสุข จะดำเนินการแจ้งผลการประเมินของหน่วยบริการและภาพรวมของอำเภอให้ทราบ 2 รอบ โดยรอบที่ 1 จะแจ้งทางเว็บไซต์ของกลุ่มงานพัฒนายุทธศาสตร์สาธารณสุข [www.surinpho.com](http://www.surinpho.com)ไปที่กลุ่มงานพัฒนายุทธศาสตร์สาธารณสุข หัวข้อข่าวประชาสัมพันธ์ เพื่อให้หน่วยงานได้ตรวจสอบคะแนนของหน่วยบริการ ซึ่งสามารถอุทธรณ์คะแนนได้ หลังจากเขavnในเว็บไซต์แล้วภายใน 3 วัน ครั้งที่ 2 เป็นการประกาศคะแนนจริง ซึ่งจะไม่สามารถอุทธรณ์คะแนนได้ ซึ่งจะแจ้งทางเว็บไซต์เดิมภายหลังจากมีการปรับปรุงคะแนนจากการประกาศครั้งที่ 1 ภายใน 5 วัน
- คะแนนผลการประเมินการประกาศครั้งที่ 2 จะถือเป็นผลการปฏิบัติงานด้านสาธารณสุขของหน่วยงานตาม PA และ KPI ที่หน่วยงานทำคำรับรองไว้ ซึ่งกลุ่มงานพัฒนายุทธศาสตร์สาธารณสุขจะได้แจ้งให้ผู้บริหารของสำนักงานสาธารณสุขจังหวัดสุรินทร์ ผู้บริหารของหน่วยงาน สังกัดสำนักงานสาธารณสุขจังหวัดสุรินทร์ทุกแห่งได้ทราบต่อไป พร้อมทั้งส่งผลการประเมินครั้งนี้ไปยังกลุ่มงานบริหารทรัพยากรบุคคล เพื่อนำข้อมูลไปใช้ในการประกอบการเลื่อนขั้นเงินเดือนต่อไป

#### 4. งานทันตสาธารณสุข

- ทิศทางทันตสาธารณสุข 5 ปี
  - ปี 2560 มาตรฐานบริการ TDCA
  - ปี 2561 เครือข่ายเข้มแข็ง
  - ปี 2562 นวัตกรรมบริการ
  - ปี 2563 ศูนย์การเรียนรู้
  - ปี 2564 ชุมชนพึ่งตนเองสู่สุขภาพ
- ตัวชี้วัด 13 ตัว
  1. จำนวนนวัตกรรมบริการหรือ R2R ที่มีการพัฒนาและนำเสนอระดับเขต/จังหวัด/อำเภอ/หน่วยบริการอย่างน้อย 3 เรื่อง/CUP\* PA พัฒนานวัตกรรม (รง.สสจ.)
  2. ร้อยละ 90 ตำบล (รพ.สต.)ที่มีการบูรณาการจัดระบบการดูแลกลุ่ม (12 ปี) และจัดการสุขภาพช่องปากฟันดีไม่ผุ Cavity free มากกว่า 55%\* PA เกิดทักษะป้องกันวัยเรียน (HDC)
  3. ร้อยละ รพ.นำร่องผ่านเกณฑ์ตัวชี้วัดการดำเนินโครงการดูแลผู้สูงอายุ โครงการนำร่องสำนักทันตสาธารณสุข \* PA LTC AGING (รง.สสจ./HDC)
  4. ร้อยละ 90 รพ.ที่มีปัญหา/การคัดกรอง/รอยโรค/มะเร็งช่องปาก และส่งต่อเพื่อการรักษา \* เขตเครือข่ายร่วมบริการ (รง.สสจ.)
  5. ร้อยละ 80 ดัชนีความสุขทันตบุคลากร(สำรวจสสจ.)
  6. ร้อยละ 36 การจัดบริการ การเข้าถึงบริการทันตสาธารณสุขทั่วไปทุกกลุ่มอายุในจังหวัด เขต(HDC)

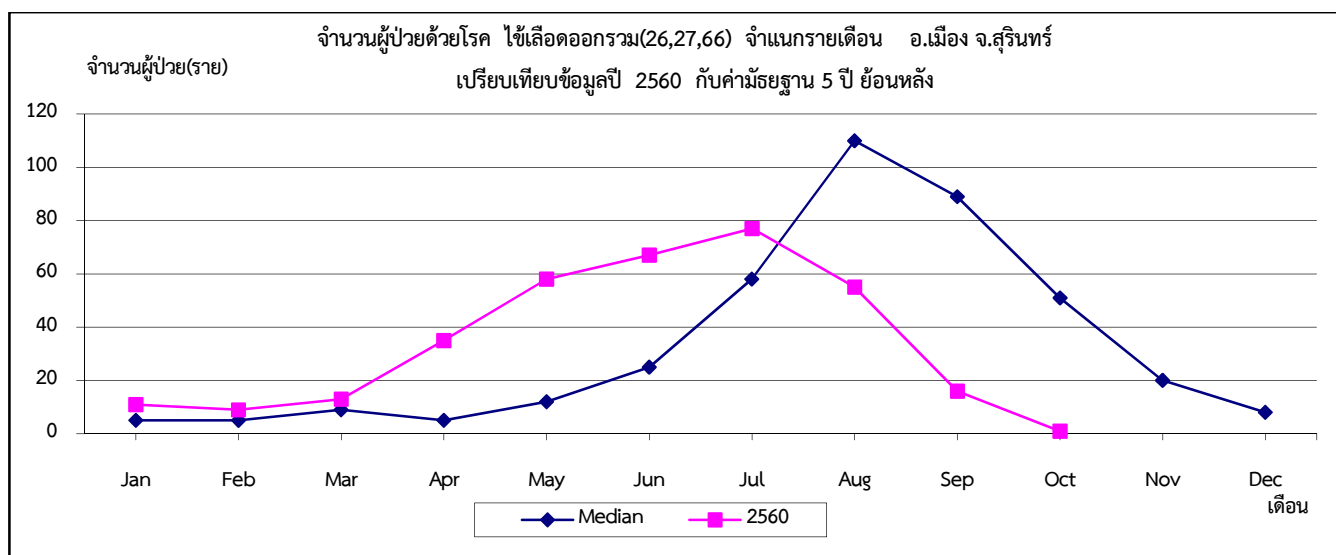
7. ร้อยละ 70 รพ.สต.ที่มีการจัดการบริการสุขภาพช่องปากผ่านเกณฑ์ 2 อปก.บริการระดับปฐมภูมิ \* เขต  
ใกล้บ้านใกล้ใจ (HDC)
8. ร้อยละ 100 อำเภอ/ รพ. (A/S/M/F/P) ที่ผ่านการรับรอง และ Re accredit มาตรฐานบริการ  
HA/TDCA/PCC \* ใฝ่ระวังมาตรฐานบริการ (รง.สสจ.)
9. ร้อยละ 30 กลุ่มวัยทำงานร่วมกับเบาหวาน ความดัน ได้รับการตรวจคัดกรองและได้รับบริการทันตกรรม  
ตามปัญหา \* ใฝ่ระวังวัยทำงาน NCD (HDC)
10. ร้อยละ 10 ของ รพ.ระดับทุติยภูมิและตติยภูมิ (A/S/M/F) ที่จัดให้มีบริการทันตกรรมเฉพาะทางเพิ่มขึ้น \*  
ใฝ่ระวัง OHSP โรคซับซ้อน (HDC/รง.สสจ.)
11. ร้อยละ 95 ตำบล (รพ.สต.)ที่บูรณาการจัดการวัคซีนป้องกันสุขภาพทุกกลุ่มวัย (0-5 ปี) สอนทักษะ การ  
ดูแลสุขภาพช่องปาก และ ศพด./จัดการปัจจัยเสี่ยงต่อการเกิดโรคฟันผุ ฟันดีไม่ผุ 50% กลุ่มอายุ 3 ปี \*  
(HDC/รง.สสจ.)
12. ร้อยละ 100 ในพื้นที่ 17 อำเภอ กลุ่มตัวอย่างที่มีการสำรวจทันตสุขภาพช่องปากทุกปี(สำรวจ.สสจ.)
13. ร้อยละของการจัดซื้อร่วมของยา เวชภัณฑ์ที่ไม่ใช่ยา วัสดุวิทยาศาสตร์และวัสดุทันตกรรม (ใฝ่ระวัง เขต)

#### สถานการณ์โรคไข้เลือดออก อำเภอเมืองสุรินทร์

ข้อมูลใฝ่ระวังโรคไข้เลือดออกจากรายงาน 506 ตั้งแต่วันที่ 1 มกราคม-10พฤศจิกายน2560 พบผู้ป่วย จำนวน 342ราย อัตราป่วย 128.96ต่อแสนประชากร ไม่มีเสียชีวิต สัดส่วนเพศชายต่อเพศหญิง1.02 :1 กลุ่มอายุที่พบมากที่สุด เรียงตามลำดับคือ 10-14 ปีร้อยละ 32.16,15-24 ปี ร้อยละ 21.64,5-9 ปีร้อยละ 19.59อาชีพที่มีจำนวนผู้ป่วยสูงสุดคือนักเรียน ร้อยละ 68.42 รองลงมาคือ รับจ้าง ร้อยละ 15.20 , เด็กในปกครอง ร้อยละ 4.97เดือนกรกฎาคม พบผู้ป่วยสูงสุด 77ราย ร้อยละ 22.51

ตำบลที่มีอัตราป่วยสูงสุด 5 อันดับ คือ

1) ตำบลตาอ้อง	อัตราป่วย	569.61 ต่อแสนประชากร
2) ตำบลเพนมีย์	อัตราป่วย	355.56 ต่อแสนประชากร
3) ตำบลราม	อัตราป่วย	269.94 ต่อแสนประชากร
4) ตำบลบุฤาษี	อัตราป่วย	175.98ต่อแสนประชากร
5) ตำบลกาเกาะ	อัตราป่วย	169.36 ต่อแสนประชากร

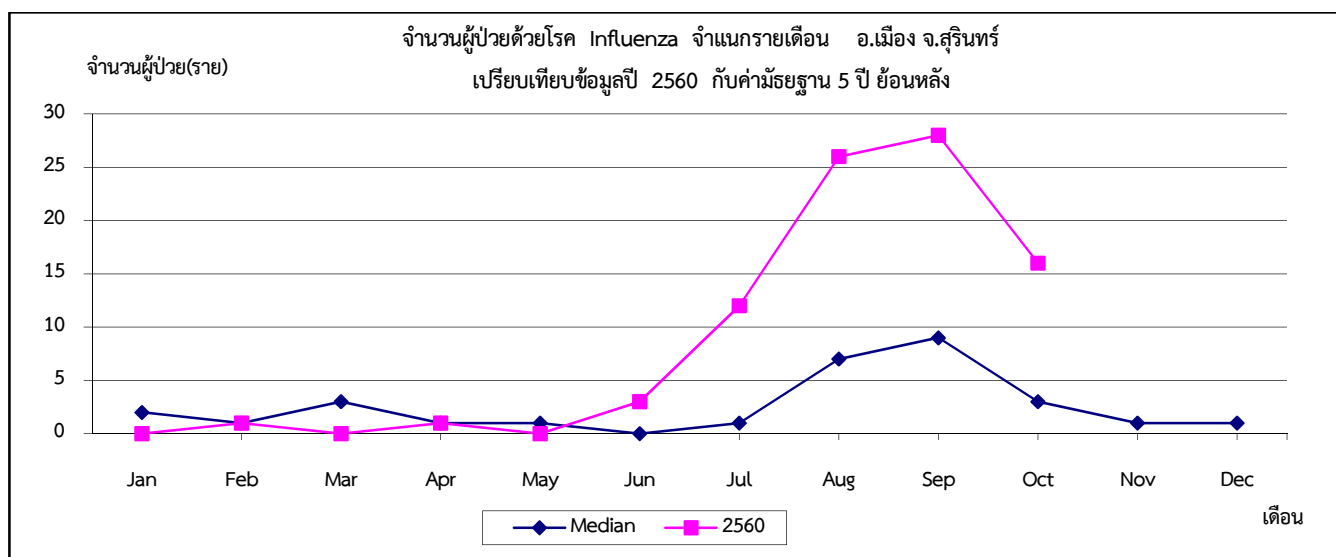


### สถานการณ์โรคไข้หวัดใหญ่ อำเภอเมืองสุรินทร์

ข้อมูลเฝ้าระวังโรคไข้หวัดใหญ่จากรายงาน 506 ตั้งแต่วันที่ 1 มกราคม-10พฤศจิกายน2560 พบผู้ป่วย จำนวน 87 ราย อัตราป่วย 32.81ต่อแสนประชากร ไม่มีเสียชีวิต สัดส่วนเพศหญิงต่อเพศชาย 1 : 1 กลุ่มอายุที่พบมากที่สุดเรียงตามลำดับคือ 15-24 ปี ร้อยละ 24.14, 0-4ปี ร้อยละ 20.69 และ 5-9ปี ร้อยละ 18.39 อาชีพที่มีจำนวนผู้ป่วยสูงสุดคือนักเรียน ร้อยละ 42.53 รองลงมาคือ เด็กในปกครอง ร้อยละ 27.59 และ รับจ้าง ร้อยละ 8.05 เดือนกันยายน พบผู้ป่วยสูงสุด 28ราย ร้อยละ 32.18

ตำบลที่มีอัตราป่วยสูงสุด 5 อันดับ คือ

- |                 |           |                     |
|-----------------|-----------|---------------------|
| 1) ตำบลสลักได   | อัตราป่วย | 80.31 ต่อแสนประชากร |
| 2) ตำบลกาเกาะ   | อัตราป่วย | 56.45 ต่อแสนประชากร |
| 3) ตำบลนอกเมือง | อัตราป่วย | 50.27 ต่อแสนประชากร |
| 4) ตำบลแสงพันธ์ | อัตราป่วย | 44.83 ต่อแสนประชากร |
| 5) ตำบลในเมือง  | อัตราป่วย | 40.1 ต่อแสนประชากร  |

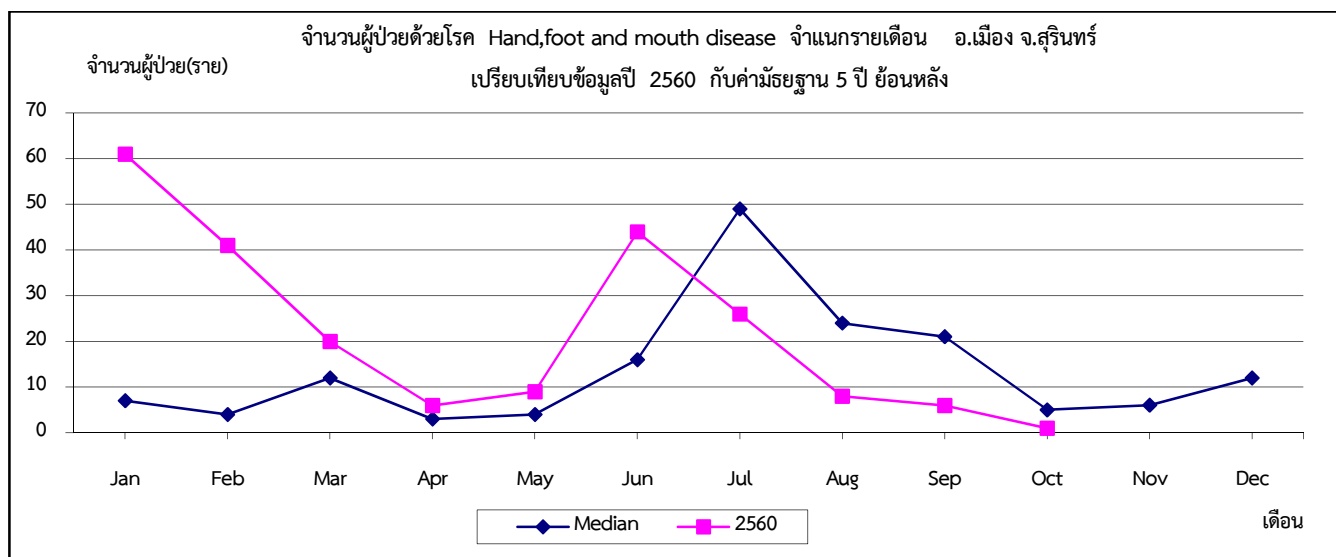


### สถานการณ์โรคมือเท้าปาก อำเภอเมืองสุรินทร์

ข้อมูลเฝ้าระวังโรคมือเท้าปากจากรายงาน 506 ตั้งแต่วันที่ 1 มกราคม-10พฤศจิกายน2560 พบผู้ป่วย จำนวน 222ราย อัตราป่วย 83.71ต่อแสนประชากร ไม่มีเสียชีวิต สัดส่วนเพศชายต่อเพศหญิง1.36 :1 กลุ่มอายุที่พบมากที่สุดเรียงตามลำดับคือ 0-4 ปีร้อยละ 77.48,5-9ปี ร้อยละ 19.37 , 10-14ปีร้อยละ 1.80อาชีพที่มีจำนวนผู้ป่วยสูงสุดคือ เด็กในปกครอง ร้อยละ 71.62 รองลงมาคือ นักเรียน ร้อยละ 28.38เดือนมกราคม พบผู้ป่วยสูงสุด 61ราย ร้อยละ 27.48

ตำบลที่มีอัตราป่วยสูงสุด 5 อันดับ คือ

1) ตำบลราม	อัตราป่วย	269.94	ต่อแสนประชากร
2) ตำบลบุฤาษี	อัตราป่วย	162.45	ต่อแสนประชากร
3) ตำบลสลักได	อัตราป่วย	151.59	ต่อแสนประชากร
4) ตำบลนอกเมือง	อัตราป่วย	116.25	ต่อแสนประชากร
5) ตำบลแกใหญ่	อัตราป่วย	115.32	ต่อแสนประชากร

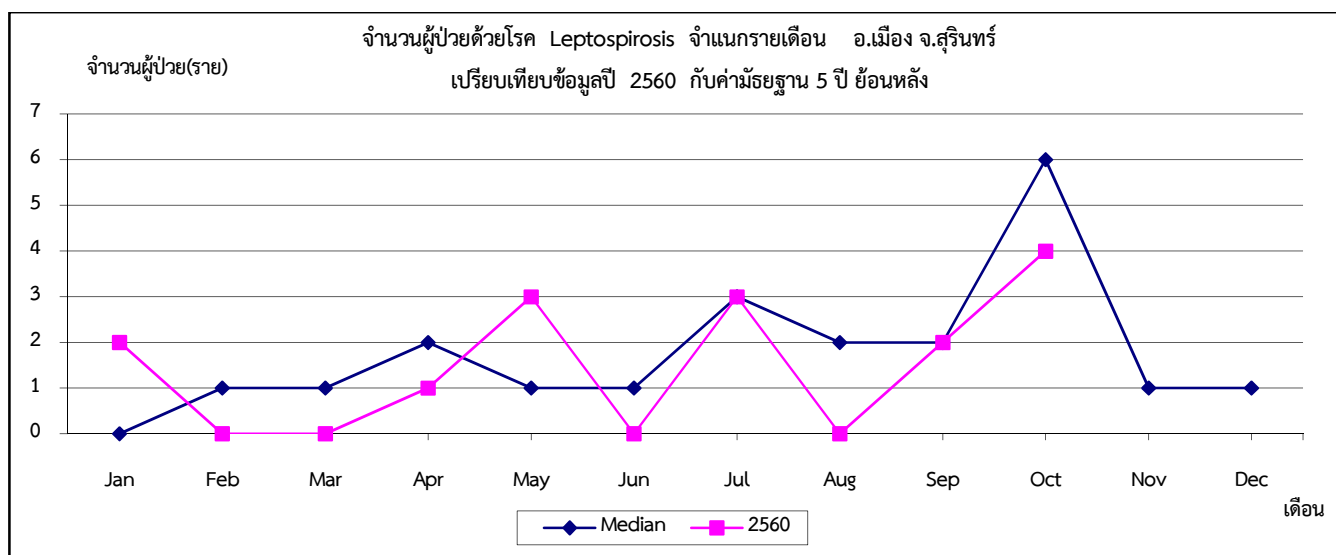


### สถานการณ์โรคเลปโตสไปโรซิส อำเภอเมืองสุรินทร์

ข้อมูลเฝ้าระวังโรคเลปโตสไปโรซิสจากรายงาน 506 ตั้งแต่วันที่ 1 มกราคม-10พฤศจิกายน2560 พบผู้ป่วย จำนวน 15ราย อัตราป่วย 5.66ต่อแสนประชากร ไม่มีเสียชีวิต เพศชาย 15รายกลุ่มอายุที่พบมากที่สุดเรียงตามลำดับคือ 55-64 ปีร้อยละ 40,25-34ปี ร้อยละ 26.67,45-54 ปีร้อยละ 13.31อาชีพที่มีจำนวนผู้ป่วยสูงสุดคือ รับจ้าง ร้อยละ 40 รองลงมาคือ เกษตร ร้อยละ 40 , ไม่ทราบอาชีพ ร้อยละ 13.33เดือนตุลาคม พบผู้ป่วยสูงสุด 4ราย ร้อยละ 26.67

ตำบลที่มีอัตราป่วยสูงสุด 5 อันดับ คือ

1) ตำบลท่าสว่าง	อัตราป่วย	28.02	ต่อแสนประชากร
2) ตำบลบุฤาษี	อัตราป่วย	27.07	ต่อแสนประชากร
3) ตำบลคอโค	อัตราป่วย	19.31	ต่อแสนประชากร
4) ตำบลแสงพันซ์	อัตราป่วย	14.94	ต่อแสนประชากร
5) ตำบลสลักได	อัตราป่วย	8.92	ต่อแสนประชากร



### การดำเนินงาน ข่าวจ้างเดือนและประชาสัมพันธ์

- แจ้างเดือนเรื่องการป้องกันโรคและภัยสุขภาพที่เกิดในช่วงฤดูหนาว เพื่อลดโอกาสเจ็บป่วยด้วยโรคติดต่อและภัยสุขภาพที่มีแนวโน้มเพิ่มขึ้นในช่วงฤดูหนาว ดังนี้ โรคติดต่อ ได้แก่ 1.โรคไข้หวัดใหญ่ จะสามารถแพร่ระบาดได้ง่ายและกว้างขวาง จึงควรป้องกันด้วยการดูแลสุขภาพอนามัยส่วนบุคคล หลีกเลี้ยงการคลุกคลีใกล้ชิดกับผู้ป่วย รวมถึงการใช้มาตรการ ปิด ล้าง เลี่ยง หยุด เมื่อป่วยเป็นโรคไข้หวัดใหญ่ 2.โรคมือ เท้า ปาก มักพบในเด็กกลุ่มอายุต่ำกว่า 5 ปี ควรหมั่นล้างมือ ก่อน-หลัง การรับประทานอาหาร เข้าห้องน้ำ และการเล่นของเล่น หากเด็กมีอาการปิดปากติสสงสัยเป็นโรครดงกล่าวผู้ปกครองควรพาไปพบแพทย์เพื่อรับการรักษา 3. โรคอุจจาระร่วงจากไวรัสในเด็ก มีเชื้อไวรัสโรต้า เป็นเชื้อก่อโรค มักเกิดกับเด็กกลุ่มอายุต่ำกว่า 5 ปี ควรหมั่นล้างมือ เช่นเดียวกับการป้องกันโรคมือเท้าปากและโรคไข้หวัดใหญ่ และทานอาหารที่สะอาดปรุงสุกใหม่เสมอ ภัยสุขภาพ ได้แก่ 1. ภัยจากการจราจรทางถนน เนื่องจากทัศนวิสัยในการขับขี่ยานพาหนะที่ลดลงเมื่อมีหมอกน้ำค้าง และ 2.ภัยจากการใช้เครื่องทำน้ำอุ่นระบบแก๊ส ในที่พักตามสถานที่ท่องเที่ยวในพื้นที่สูงภาคเหนือและอีสาน คำแนะนำควรปฏิบัติ ดังนี้ สังเกตอาการผิดปกติของตนเองระหว่างการใช้น้ำ ควรเปิดประตูทิ้งไว้เพื่อระบายอากาศก่อน 15 นาทีก่อนการอาบน้ำ
- โครงการรณรงค์กำจัดปัญหาโรคพยาธิใบไม้ในตับ มะเร็งตับและมะเร็งท่อน้ำดี อำเภอเมืองสุรินทร์ ปีงบประมาณ 2560พื้นที่เป้าหมายตำบลต้ออิ่ง ในเขตรับผิดชอบของโรงพยาบาลส่งเสริมสุขภาพตำบลต้ออิ่ง ผลการดำเนินงาน คัดกรองพยาธิใบไม้ตับด้วยอุจจาระในประชากรกลุ่มเสี่ยงอายุ 15 ปีขึ้นไป835 รายร้อยละ 92.27ติดเชื้อพยาธิใบไม้ตับ21 รายร้อยละ 2.51ตรวจคัดกรองโรคมะเร็งตับและมะเร็งท่อน้ำดีในประชากรกลุ่มเสี่ยงอายุ 40 – 70 ปี ด้วยวิธีอัลตราซาวด์396 ราย ร้อยละ 79.20Suspected CCA3 รายร้อยละ 0.76ผู้ติดเชื้อพยาธิใบไม้ตับได้รับการรักษาทุกราย (21 ราย) ร้อยละ 100ติดเชื้อพยาธิใบไม้ตับได้รับสุศึกษาและปรับเปลี่ยนพฤติกรรมทุกราย (21 ราย) ร้อยละ 100โรงเรียนมีการจัดการเรียนการสอนในชั้นเรียน6 โรงเรียนขอขอบคุนกลุ่มงานเทคนิคการแพทย์ที่อนุเคราะห์วิทยากรอบรมฟื้นฟูปฏิบัติการตรวจหาไข่พยาธิด้วยวิธี Kato Method และกลุ่มงานรังสีการแพทย์ให้ความอนุเคราะห์ตรวจคัดกรองมะเร็งตับและมะเร็งท่อน้ำดีด้วยวิธีอัลตราซาวด์ซึ่งร่วมดำเนินการจนเสร็จสิ้นตามวัตถุประสงค์ที่กำหนด
- ตรวจสุขภาพพระภิกษุสงฆ์กลุ่มงานเวชกรรมสังคมโรงพยาบาลสุรินทร์ร่วมกับสำนักงานสาธารณสุขจังหวัดสุรินทร์ได้จัดกิจกรรมตรวจสุขภาพพระสงฆ์ ภายใต้โครงการอุปสมบทหมู่เพื่อถวายเป็นพระราชกุศล



พระบาทสมเด็จพระปรมินทรมหาภูมิพล อดุลยเดชบรมนาถบพิตรในวันที่ 27 ตุลาคม 2560 ณ วัดกลาง และวัดบูรพา  
 ราม โดยตรวจสุขภาพเบื้องต้นพระภิกษุสงฆ์ 169 รูป ร้อยละ 77.16 ป่วย 99 รูป ร้อยละ 58.58 ด้วยโรคระบบ  
 ทางเดินหายใจ ร้อยละ 61.16 ระบบกระดูกและข้อ ร้อยละ 13.13 ระบบทางเดินอาหาร ร้อยละ 11.11 ระบบ  
 ไหลเวียนหลอดเลือด ร้อยละ 8.08 ระบบตาและระบบผิวหนัง ร้อยละ 3.03 ตามลำดับ ให้การรักษาตามอาการและ  
 ส่งต่อ 10 รูป (โรงพยาบาลสุรินทร์ 3 รูป และศูนย์สุขภาพชุมชน 7 รูป)

- เตรียมความพร้อมเฝ้าระวังความปลอดภัยอาหารและเครื่องดื่ม ในงานพิธีถวายดอกไม้จันทน์ งานพระราชพิธี  
 ถวายพระเพลิงพระบรมศพพระบาทสมเด็จพระปรมินทรมหาภูมิพลอดุลยเดช บรมนาถบพิตรในวันที่ 25 ตุลาคม  
 2560 ศูนย์ประสานงานกลุ่มงานเวชกรรมสังคมร่วมกับศูนย์สุขภาพชุมชนเขตเมือง 3 แห่ง ดำเนินการเฝ้าระวัง  
 ความปลอดภัยของอาหารและเครื่องดื่มตามหลักสุขาภิบาลอาหาร ให้แก่ผู้สนับสนุนอาหารและเครื่องดื่มโรงงาน  
 และสถานที่จำหน่ายอาหารทั่วไปในเขตเทศบาลเมืองสุรินทร์จำนวน 42 ร้านโดยแนะนำผู้ประกอบการจำหน่าย  
 อาหารผู้สนับสนุนอาหารและเครื่องดื่มให้ปฏิบัติตามหลักสุขาภิบาลอาหารตั้งแต่ขั้นตอนการเตรียม ปปรุง ประกอบ  
 บรรจุอาหารและเครื่องดื่ม รณรงค์แจกแผ่นพับสารปนเปื้อนและsurin no to foam ล้อมเก็บตัวอย่างเฝ้าระวังการ  
 สารปนเปื้อนในอาหาร
- โรงงานเพื่อถวายเป็นพระราชกุศลแก่ “พระบาทสมเด็จพระปรมินทรมหาภูมิพลอดุลยเดช” คณะอนุกรรมการ  
 ร้านอาหารเพื่อเจ้าหน้าที่โรงพยาบาลสุรินทร์และผู้ประกอบการร้านอาหารโรงพยาบาลสุรินทร์จัดพิธีทำบุญโดย  
 การทำโรงงาน จำนวน 32 ร้านในวันที่ 24 ตุลาคม 2560 เพื่อเป็นการน้อมรำลึกในพระมหากรุณาธิคุณและถวาย  
 ความอาลัยแก่พระบาทสมเด็จพระปรมินทรมหาภูมิพลอดุลยเดชฯ โดยมีการมอบเกียรติบัตรให้แก่ผู้ประกอบการ  
 ร้านอาหารโรงพยาบาลสุรินทร์และจัดโรงงานให้แก่ญาติผู้ป่วยและประชาชนทั่วไป

\*\*\*\*\*